

Memorandum ze dne 1. března 2019 o společném postupu Městské části Praha 1 a provozovateli hostinských zařízení

Již několik let obyvatelé Prahy 1, zejména Starého Města, vyjadřují své znepokojení a opakovaně upozorňují na hluk v ulicích. Úvodem si dovoluujeme podotknout, že s konstruktivním návrhem řešení přišlo naše sdružení již v roce 2013. Tehdejší radní pro oblast bezpečnosti, prevence kriminality a veřejného pořádku JUDr. Ivan Solil celý návrh zamítl z čistě politických důvodů.

Sdružení pro kulturní a občanské soužití na Starém městě nyní předkládá další návrh řešení současné situace. Nově vzniklý návrh se věnuje problémům, na které rezidenti Starého Města a okolí upozorňují již dlouhá léta. Zároveň reaguje na nově vzniklá témata, která v současnosti rezidenty nejvíce trápí a především přináší jejich konkrétní řešení.

Memorandum mimo jiné upozorňuje na nutnost důsledného policejního dohledu, efektivní spolupráce policejních složek, zajištění vymahatelnosti již platné legislativy, účinnější informovanosti zahraničních turistů o zákazu pití alkoholu na veřejných prostranstvích, zákazu znečišťování veřejného prostranství, dodržování nočního klidu a především zaměření se na nejproblematictější aspekty rušení nočního klidu jako jsou hromadné alkoholové průvody zahraničních turistů.

Členové Sdružení pro kulturní a občanské soužití na Starém městě se dohodli:

1) Pomocní pracovníci, prevence a vymáhání již existující legislativy

Zajistit na veřejném prostranství na vlastní náklady nejméně dva pracovníky, jejichž činnost bude spočívat v neustálém uklidňování hlučných jedinců plus souhrnný dozor a kontrola nad celou situací v Dlouhé ulici a okolí ve večerních a nočních hodinách. Hlavním účelem těchto pověřených osob je preventivní činnost v problémové lokalitě. Zástupci sdružení SOHO Prague v této souvislosti žádají, aby tito pracovníci mohli disponovat kontaktním telefonním číslem na nejbližší pracovníky Městské policie a Policie ČR, kteří budou v případě problémů a komplikací nápomocni a budou věc aktivně řešit.

2) Zákaz Pub Crawlů

Podniky sdružení SOHO Prague se dohodly, že jako první vstřícný krok, který by mohl mít okamžitý efekt na zklidnění situace, zakážou vstup nočních hromadných průvodů zahraničních turistů, tzv. Pub Crawl. Na všech vstupech do podniků budou na viditelných místech vylepeny značky znázorňující zákaz vstupu průvodům Pub Crawl (*Příloha č. 1 a 2*). Tímto totálním snížením poptávky po této službě dojde nezbytně i k likvidaci služby jako takové. Sdružení usiluje o úplný zákaz Pub Crawlů. Dále navrhuje omezit maximální počet členů organizovaných skupin na 15 osob (inspirováno zkušenostmi ze zahraničí). Zároveň bychom uvítali součinnost MČ Praha 1 v definování rezidenční „klidové“ zóny a podmínek pohybu/pobytu v ní s ohledem na lokální zvyklosti – vyhláškou hl. m. Prahy.

3) Vstupné do klubů

Plošné zavedení vstupného s jednotnou sazbou do podniků v nočních hodinách. Řešení bude mít přímý a okamžitý dopad na snížení migrace lidí mezi jednotlivými podniky, tedy na celém veřejném prostranství v Dlouhé ulici a okolí a tím i zásadní vliv na snížení veškerého hluku v ulicích. Po vstupu návštěvníků do jakéhokoliv podniku a současně s tím i zaplacení vstupného, razantně poklesne jejich motivace přemísťovat se ulicemi mezi jednotlivými podniky. Při aplikaci tohoto řešení odhadujeme pokles hladiny veškerého nevyžádaného ruchu v ulicích o více než 70 procent. Podle zákona č. 565/1990 Sb., o místních poplatcích, ve znění pozdějších předpisů a obecně závazné vyhlášky č. 10/2011 Sb. hl. m. Prahy, o místním poplatku ze vstupného, tento druh vstupného podléhá daňové sazbě 20 procent. Ve výsledku jde o další zdroj příjmu do rozpočtu města, což hodnotíme jako další pozitivum pro místní rezidenty.

4) Informovanost zahraničních turistů

Osazení pouličních lamp a ostatních vertikálních značení dvojjazyčnou informační cedulí. Týká se zejména nejproblematičtějších úseků v Dlouhé ulici a míst kde se turisté nejčastěji shlukují. Cedule mají důrazně informovat o zákazu pití alkoholu na veřejných prostranstvích, stanovených hodinách nočního klidu a především o nevyhnutelných sankcích v případě pochybení. V součinnosti s tímto opatřením navrhuje ve spolupráci s Magistrátem hl. m. Prahy a MČ Praha 1 distribuovat tyto informace prostřednictvím letáků a podobných sdělovacích prostředků v několika jazycích už na letišti, vlakových a autobusových nádražích.

5) Městská policie a informační systém

Oproti jiným metropolím v západní Evropě nejsou zahraniční návštěvníci dostatečně informováni o pravidlech a omezeních, která vyplývají z právních předpisů vydaných samosprávou.

Bary a restaurace ve sdružení SOHO Prague vylepí v provozovnách (na oknech do ulic) dvojjazyčný vzkaz provozovatelů – „Prosíme naše zákazníky, aby nevytvářeli před provozovnou hloučky a dodržovali noční klid po 22h.“ (*Příloha č. 3*). V dalším kroku (ve spolupráci Magistrátu hl. m. Prahy a MČ Praha 1) sdružení navrhuje distribuci cizojazyčných info letáků na letišti, vlakových a autobusových nádražích s informacemi o zákazu pití alkoholu na veřejnosti, o povinnosti dodržování nočního klidu, o zákazu znečišťování veřejných prostranství a o následných sankcích. Informovat o tomtéž by mohla i Městská policie – viz vůz MP na Staroměstském náměstí, kde nyní policisté informují např. o rizicích směňování zahraniční měny mimo oficiální směnárny.

Dále navrhujeme vybudování strážních stanovišť policistů, např. na rohu ulic Dlouhá 9 a Kozí 2 (*Příloha č. 4*). Pokud by se nepodařilo městské policii zvýšit počty policistů a jejich dohledovou činnost, což bývá častým argumentem ze strany policie při diskutování neefektivní vymahatelnosti současné legislativy, považujeme za inspirativní zavedení tzv. Neighborhood Watch (viz bod č. 1), a to na základě dobrých zkušeností ze západoevropských metropolí (*Příloha č. 5*). Základním předpokladem tohoto opatření je vysoká míra komunikace a důvěry mezi obyvateli a samosprávou. Jako sdružení se nebráníme poskytnout příspěvky na finanční ohodnocení těchto pracovníků.

V souvislosti s tímto návrhem je potřeba zajistit důsledné vymáhání nočního klidu dle již existující legislativy zejména § 47 zákona o přestupcích 200/1990 Sb. Pro funkční komunikaci se zahraničními turisty a především pro schopnost předat turistům informaci o nutnosti dodržování nočního klidu a veškerých ostatních souvisejících předpisů je bezpodmínečně nutné, aby městští strážníci disponovali lepšími jazykovými dovednostmi. Minimálně pokud jde o anglický jazyk. V tomto ohledu je sdružení ochotno se rovněž angažovat.

6) Prodej alkoholu ve večkách

Soustředit pozornost na problematiku veček poskytujících prodej alkoholických nápojů. Za hlavní problém a zároveň jednu z příčin hluku v ulicích v nočních hodinách považujeme prodej alkoholu ve večkách. Nejhluchnější jedinci nejsou typičtí návštěvníci, mají po celou noc neomezenou možnost zakoupit si alkohol ve večkách a následně se s ním přemístit do ulic nebo do krátkodobě pronajatých bytů, odkud nejvíce ruší místní rezidenty.

7) Vozidla taxislužby

Je třeba, aby Městská policie DŮSLEDNĚ kontrolovala, sankcionovala a vymáhala dodržování Zákona č. 13/1997 Sb., o pozemních komunikacích, ve znění pozdějších předpisů. Zejména pak stání vozidel taxi v křižovatce, na přechodech pro chodce, na vymezených místech pro invalidní spoluobčany a na modrých zónách pro rezidenty, pakliže nejsou vlastníky parkovací karty pro oblast Prahy 1. Dále by také k lepší organizaci vozidel taxislužby (v problémových ulicích) prospělo vymezení vyznačeného stání pro taxi (vyhrazené parkoviště s dodatkovou tabulí TAXI), např. od 22:00 do 06:00, značkami č. IP 12. Konkrétně navrhujeme umístění tohoto značení např. před Roxy, kde i minimální vzdálenost ke službě Městské policie (100 m) a Policie ČR (250 m) nemá zatím žádný vliv na bezpečnostně dopravní situaci v tomto místě.

Dále by z našeho pohledu bylo k diskusi zvážit udělování speciálních vjezdových povolení vozidlům taxislužby do inkriminované zóny. Vozidla taxislužby jsou nezpochybnitelně jedním z nejsilnějších zdrojů hluku v ulicích. Nabízí se možnost regulovat jejich počet a především chování řidičů taxislužby prostřednictvím tzv. měsíčních „vjezdových karet“. V důsledku bude možné řidiče lépe kontrolovat a především odmítnout neukázněným řidičům udělení vjezdového povolení pro další měsíc.

8) Kompenzace pro rezidenty

Navrhujeme zahájit debatu o představě místních rezidentů o kompenzačních příspěvcích ze strany podniků. Kompenzační příspěvky mohou mít podobu poukazů na konzumaci v hostinských zařízeních, dlouhodobých slev, ale i přímých finančních prostředků na bydlení.

9) Dodržování hlukových limitů

Členové sdružení SOHO se zavazují, že budou bezpodmínečně dodržovat protihlukové hygienické normy a zároveň vyvinou organizovaný tlak na podniky, které by takové normy porušovaly.

10) Pivní vozítka

Poslední a neméně zásadní zdroj hlukového smogu jsou tzv. pivní vozítka, která kromě hluku způsobují také dopravní zácpy za nimi jedoucích vozidel, jejichž troubení dále eskaluje celou situaci. Je nezbytně nutné, aby MČ Praha 1 okamžitě přijala vyhlášku regulující nebo zcela zakazující tato pivní kola s opilými posádkami.

Přílohy:

- *Příloha č. 1 – Zákaz vstupu Pub Crawlů (verze 1)*



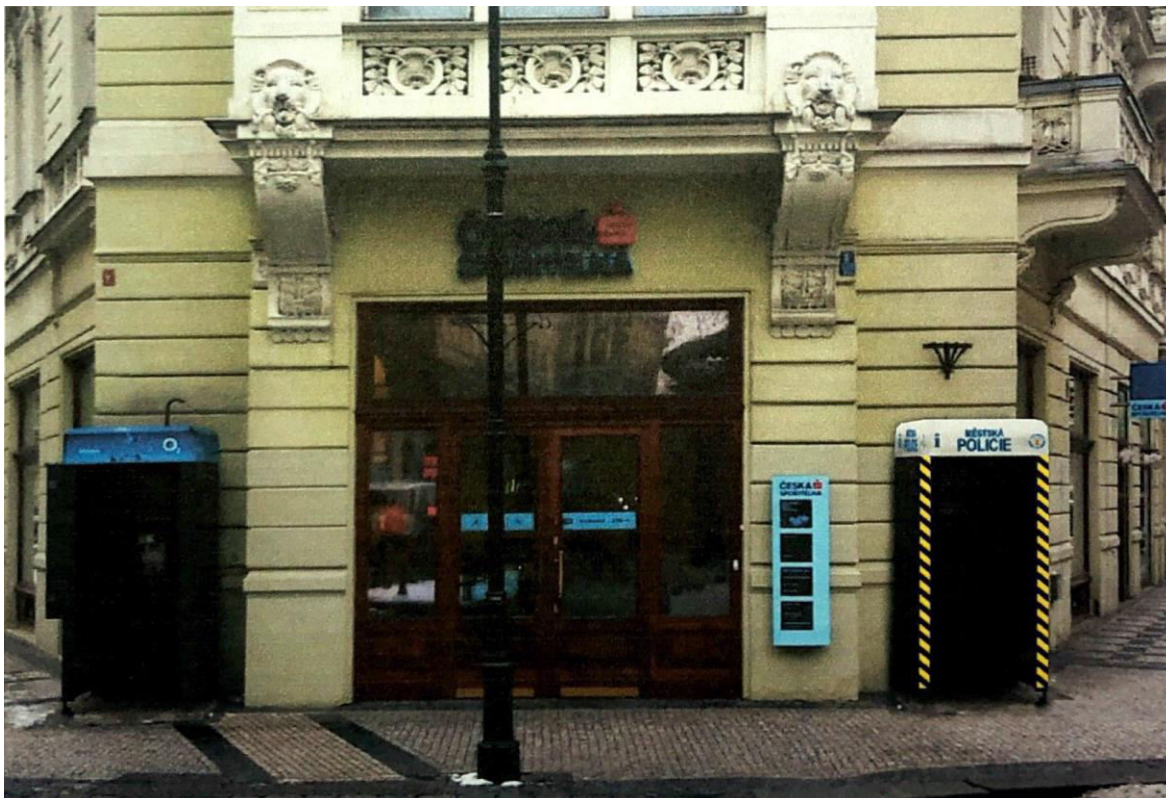
- Příloha č. 2 – Zákaz vstupu Pub Crawlů (verze 2)



- Příloha č. 3 – Cedule noční klid



- *Příloha č. 4 – Scan návrhu stanoviště*



- *Příloha č. 5 – Scan návrhu výstražné vesty SOHO Prague*

